

＝愛犬の年間スケジュール＝

	1月	2月	3月	4月	5月	6月	7月	8月	9月	10月	11月	12月
フィラリア予防 (飲み薬)												
	毎月1回											
フィラリア予防 (注射)												
	1年に1回で、12ヶ月間効果が持続											
ノミ・マダニ予防 (滴下薬 or おやつ)												
	毎月1回											
混合ワクチン 5 or 7種混合	1年に1回 (幼齢の場合, 初年度は3回)											
狂犬病予防	1年に1回											
6ヶ月・1年検診	<p>*先天性の疾患がある場合、6ヶ月頃から症状が出る事があります。</p> <p>*生後1年ぐらいで、人の年齢の18～20歳ぐらいに相当します。</p>											
健康診断	1年に1回 (血液検査, 尿検査など)											

2023 - 2024 (令和 5 - 6 年) Calendar

2023/4 April	5 May	6 June	7 July	8 August	9 September	10 October	11 November	12 December	2024/1 January	2 February	3 March
1 土	1 月	1 水	1 土	1 火	1 金	1 日	1 水	1 金	1 月	1 木	1 金
2 日	2 火	2 金	2 日	2 水	2 土	2 月	2 木	2 土	2 火	2 金	2 土
3 月	3 水	3 土	3 月	3 木	3 日	3 火	3 金	3 日	3 水	3 土	3 日
4 火	4 木	4 日	4 火	4 金	4 月	4 水	4 土	4 月	4 木	4 日	4 月
5 水	5 金	5 月	5 水	5 土	5 火	5 木	5 日	5 火	5 金	5 月	5 火
6 木	6 土	6 火	6 木	6 日	6 水	6 金	6 月	6 水	6 土	6 火	6 水
7 金	7 日	7 水	7 金	7 月	7 木	7 土	7 火	7 木	7 日	7 水	7 木
8 土	8 月	8 金	8 土	8 火	8 日	8 水	8 金	8 金	8 月	8 木	8 金
9 日	9 火	9 土	9 日	9 水	9 金	9 月	9 木	9 土	9 火	9 金	9 土
10 月	10 水	10 日	10 月	10 木	10 火	10 金	10 土	10 日	10 水	10 土	10 日
11 火	11 木	11 日	11 火	11 金	11 月	11 水	11 土	11 月	11 木	11 日	11 月
12 水	12 金	12 月	12 水	12 土	12 火	12 木	12 日	12 火	12 金	12 月	12 火
13 木	13 土	13 火	13 木	13 日	13 水	13 金	13 月	13 水	13 土	13 火	13 水
14 金	14 日	14 月	14 金	14 月	14 火	14 土	14 火	14 木	14 日	14 水	14 木
15 土	15 月	15 木	15 土	15 火	15 金	15 日	15 水	15 金	15 月	15 木	15 金
16 日	16 火	16 金	16 日	16 水	16 土	16 月	16 木	16 土	16 火	16 金	16 土
17 月	17 水	17 日	17 月	17 木	17 火	17 金	17 土	17 日	17 水	17 土	17 日
18 火	18 木	18 日	18 火	18 金	18 月	18 火	18 土	18 月	18 木	18 日	18 月
19 水	19 金	19 月	19 水	19 土	19 火	19 木	19 日	19 火	19 金	19 月	19 火
20 木	20 土	20 火	20 木	20 日	20 水	20 金	20 月	20 水	20 土	20 火	20 水
21 金	21 日	21 月	21 金	21 月	21 火	21 土	21 火	21 木	21 日	21 水	21 木
22 土	22 月	22 木	22 土	22 火	22 金	22 日	22 土	22 金	22 月	22 木	22 金
23 日	23 火	23 金	23 日	23 水	23 土	23 月	23 木	23 土	23 火	23 金	23 土
24 月	24 水	24 日	24 月	24 木	24 火	24 金	24 土	24 日	24 水	24 土	24 日
25 火	25 木	25 月	25 火	25 金	25 月	25 水	25 土	25 月	25 木	25 日	25 月
26 水	26 金	26 火	26 水	26 土	26 火	26 木	26 日	26 火	26 金	26 月	26 火
27 木	27 土	27 火	27 木	27 日	27 水	27 金	27 月	27 水	27 土	27 火	27 水
28 金	28 日	28 月	28 金	28 月	28 木	28 土	28 火	28 木	28 日	28 水	28 木
29 土	29 月	29 火	29 土	29 火	29 金	29 日	29 水	29 金	29 月	29 木	29 金
30 日	30 火	30 金	30 日	30 水	30 土	30 月	30 木	30 土	30 火	30 月	30 土
31 水	31 水	31 木	31 月	31 木	31 火	31 火	31 火	31 日	31 水	31 水	31 日




Severe Fever with Thrombocytopenia Syndrome

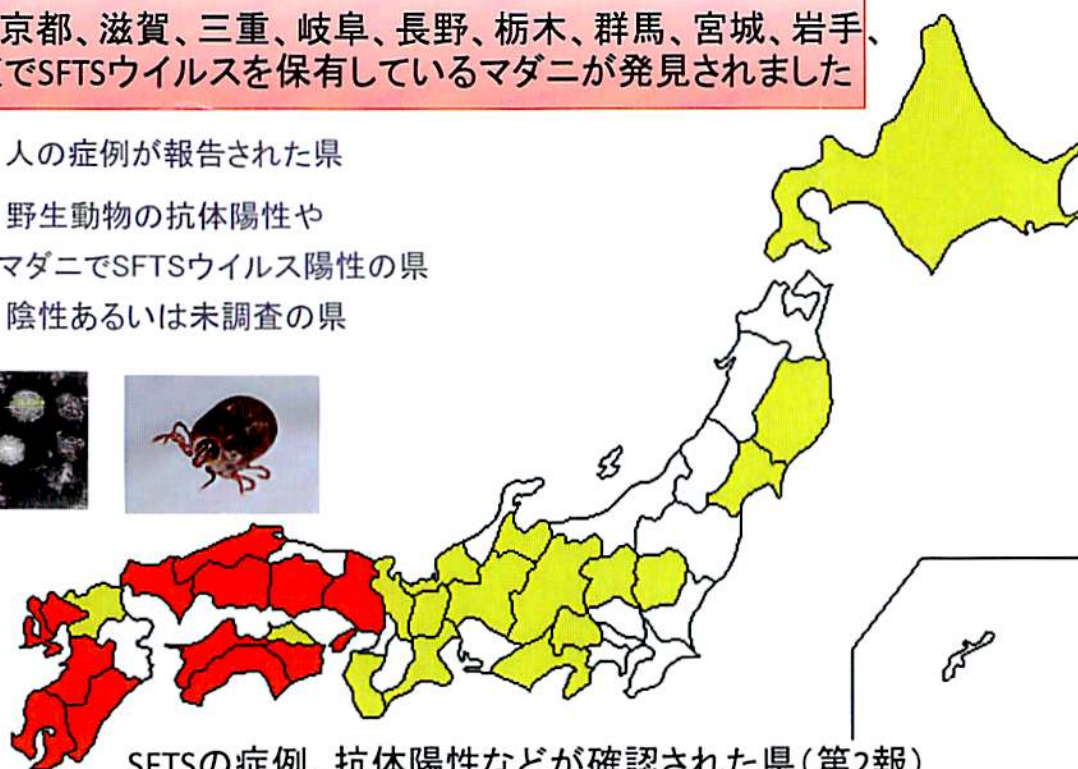
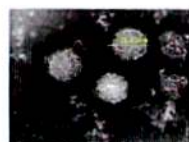
重症熱性血小板減少症候群

<速報>

重症熱性血小板減少症候群(SFTS)ウイルスの国内分布調査結果 (第二報)

新たに京都、滋賀、三重、岐阜、長野、栃木、群馬、宮城、岩手、北海道でSFTSウイルスを保有しているマダニが発見されました

-  人の症例が報告された県
-  野生動物の抗体陽性やマダニでSFTSウイルス陽性の県
-  陰性あるいは未調査の県



SFTSの症例、抗体陽性などが確認された県(第2報)

報告されている患者数 (2014年1月31日現在)

合計	53
性別	
男性	25
女性	28
年代	
40代	2
50代	7
60代	12
70代	11
80代	13
90代	3
不明	5
死亡例	21

日本では、少なくともフタトゲチマダニとタカサゴキラマダニがSFTSVを媒介すると考えられている。今回の調査結果から、これら2種のマダニ以外にもSFTSVを保有するマダニ(特にチマダニ属)が複数種存在することが分かった。今回の調査は、前回の調査[SFTSウイルスの国内分布調査結果(第一報)]

<http://www.nih.go.jp/niid/ja/sfts/sfts-iasrs/3864-pr4043.html>をさらに拡大して実施されたものであり、より多くの地域を対象とした。未だ、マダニ、動物とも全国を網羅的に調査されていないが、SFTSV保有マダニは調査していない自治体を含めて国内に広く分布していると考えられる。

国立感染症研究所HPより抜粋

病院からオーナー様へ
大切なワンちゃん・ネコちゃんをマダニから守る為だけでなく、飼主様が病気に掛かるリスクを出来るだけ軽減する為に、ノミ・マダニ駆除薬をワンちゃんネコちゃんに付けてあげてください

犬の予防プログラム



なかほ犬と猫の病院

0779-64-5501

1. 犬フィラリア症

毎年5月から11月まで月に1回薬を飲む、もしくは注射薬などで予防します。シーズン最初の薬を与える前には、安全にお薬を飲ませるために血液検査と体重測定が必要になります。注射タイプの場合、翌年からの血液検査は不要となります。

*血液検査（フィラリア抗原検査、ミクロフィラリア検査）：¥1,980

2. 混合ワクチン

5種混合（¥5,500）：ジステンパーウイルス感染症、パルボウイルス感染症、犬伝染性肝炎、アデノウイルス2型感染症、パラインフルエンザウイルス感染症、

7種混合（¥7,700）：ジステンパーウイルス感染症、パルボウイルス感染症、犬伝染性肝炎、アデノウイルス2型感染症、パラインフルエンザウイルス感染症、**レプトスピラ感染症**

子犬の時は2回または3回の接種が必要です。

3回の接種後は、1歳の誕生日に追加接種を行い、その後は1年に1度継続していきます。

接種例

【パターンA】

- ① 6週齢（42日齢）
- ② 10週齢（70日齢）
- ③ 14週齢（98日齢）

【パターンB】

- ① 7週齢（49日齢）
- ② 11週齢（77日齢）
- ③ 15週齢（105日齢）

【パターンC】

- ① 8週齢（56日齢）
- ② 12週齢（84日齢）
- ③ 16週齢（118日齢）

3. 狂犬病

わんちゃんを飼い始めたら、市町村に登録をしましょう。この登録は、わんちゃんの戸籍のようなもので、生涯に1度となります。

予防注射は、毎年1年に1回の接種が必要になります。

※ 狂犬病予防法第二章第四条

犬の所有者は、犬を取得した日（生後90日以内の犬を取得した場合にあっては、生後90日を経過した日）から**30日以内**に、厚生労働省令の定めるところにより、その犬の所在地を管轄する市町村長（特別区にあっては、区長。以下同じ。）に犬の登録を申請しなければならない。

※ 狂犬病予防法第二章第五条

犬の所有者（所有者以外の者が管理する場合には、その者。以下同じ。）は、その犬について、厚生労働省令の定めるところにより、狂犬病の予防注射を毎年一回受けさせなければならない。

★狂犬病予防法に違反した場合、20万以下の罰金となる場合があります。

*狂犬病注射料金 ¥2,750

*登録料（生涯に1度）： ¥3,000

*済票発行（毎年） ¥550

4. 消化管内寄生虫について

回虫、鉤虫、鞭虫、マンソン裂頭条虫、犬条虫、瓜実条虫、コクシジウム、トリコモナス、ジアルジア等が寄生している可能性があります。

5. 外部寄生虫（ノミ・マダニ）について

暖かい時期はノミ、ダニ等が寄生する可能性があります。

ノミやダニは宿主の血を吸うことで成長・繁殖をします。

寄生した場合、吸血だけでなく、感染症を媒介することもあります。

お散歩などで外に出る子はもちろん、室内飼いでも寄生する可能性は十分にありますので気をつけましょう。

月に1回、背中につけるお薬で予防出来ます。

ワクチン接種後の注意点

- ① ワクチンは種々の病気を防ぐために重要です。
- ② しかし、個体によってはワクチン接種後に体調を崩す、いわゆる副反応(アレルギー)というものが起こる場合もあり、ワクチン接種後は、いつもより行動を制限し、安静にする必要があります。
- ③ 体調の悪いときにワクチンを接種すると、余計に悪化させてしまうこともあるので、体調の悪い時は打つことが出来ません。
- ④ また、発情中・妊娠中もワクチン接種は控える方が望ましいとされています。
- ⑤ ワクチン接種をしてから2～3日は安静にし、激しい運動やシャンプーは控えてください。
- ⑥ 初年度の場合、2回目あるいは3回目のワクチン接種が完了しても、1週間は他の動物との接触を避けて下さい。
- ⑦ ワクチンを打った後は、以下のような症状が出ないか注意深く見ていてください。
- ⑧ 特に、初回・2回目のワクチンを打つ場合は、15分ほどは病院の中、または病院にすぐ来られるような場所で様子を見ていて下さい。

	症状	症状が出る時間 (注射後)	対策
①	ぐったりしている 呼吸、体温の異常 よだれ、ふるえ 意識の低下	直後～30分以内	救急対応
②	元気・食欲の低下 嘔吐、下痢、軟便	数時間～翌日	経過観察
③	顔が腫れる じんましん	4～18時間	抗アレルギー剤
④	注射後の腫脹・硬結	翌日以降	消炎剤
⑤	注射部位のしこり	～1ヶ月	定期的な経過観察

よだれをたらす、顔がむくむなど、何か急激な変化があった時には、すぐに病院にご連絡下さい。

フィラリア予防に関するQ&A

① 家の中だけで飼ってるから予防しなくてもいいのでは？



- ・室内飼育の場合でも、蚊に刺されて、フィラリアに感染するリスクはあります。
- ・室内飼育のワンちゃんでも、予防をしなかった場合、一夏で20%がフィラリアに感染するといわれています。
- ・また屋外での飼育の場合、一夏で80%が感染するといわれています。

② 蚊取り線香などで対策してるから大丈夫では？



- ・蚊取り線香などで、蚊に刺されないように対策をしても、私たち人間も、いつの間にか蚊に刺されてしまうように、ワンちゃんも、蚊取り線香だけでは、蚊に刺されてフィラリアに感染するリスクは残ります。
- ・蚊アレルギーなどもあるので、蚊よけの対策はするにこしたことはないですが、フィラリア予防のためには、予防薬が必要です。

③ 10月ぐらいになって、蚊がいなくなったからもう飲ませなくても大丈夫なんじゃないの？



- ・これが、フィラリア予防のなかで一番危険な誤解で、また一番重要なポイントです。フィラリア予防をするうえで、蚊がいなくなってから1ヶ月後の投薬が非常に重要で、これを忘れて、怠ることで、フィラリアに感染してしまうケースがあります。

④ 去年予防しているから、血液検査はいらないんじゃないの？



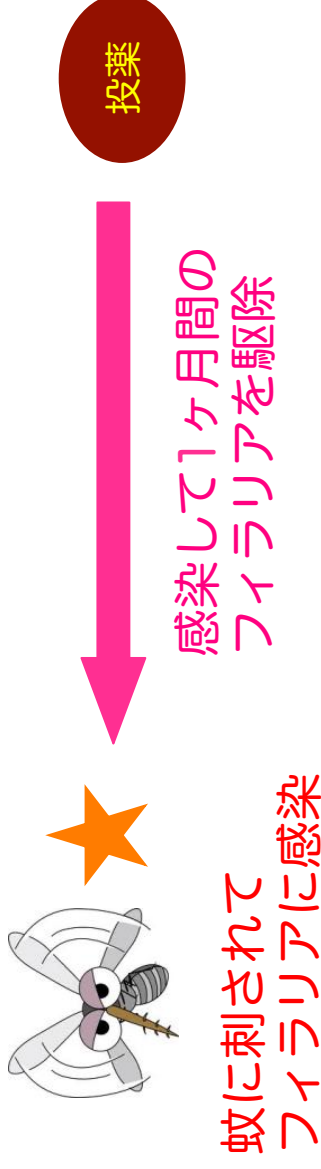
- ・投薬のし忘れ、また、投薬していても、陰で吐いてしまっていたり、お腹の調子が悪かったりなどでお薬が吸収されてなかったりすると、感染してしまう可能性があります。
- ・フィラリアに感染した状態で予防薬を投薬すると、急激なアレルギー反応を起こし、ショック状態となってしまう危険性がありますので、毎年予防薬を開始する時には、血液検査で感染していないことを確認する必要があります。

⑤ 去年の残りや、知人からもらったものをあげてもいい？



- ・③、④と関連してきますが、去年のフィラリア予防の効果を血液検査で確認したうえで、今シーズンの予防を始めます。去年飲ませ忘れがあるということは、フィラリア予防が完全でなく、感染の危険性もあるため、ご自身での判断で投薬することは非常に危険です。
- ・また、フィラリア予防のお薬は体重によって量が変わるため、他のワンちゃんのお薬が合わない場合もあります。体重測定も重要ですので、一度病院にいらしてください。

フィラリア予防について



【投薬パターン】

	1月	2月	3月	4月	5月	6月	7月	8月	9月	10月	11月	12月
フィラリア 感染期間					★						★	
投薬期間												
お注射で の効果												

15年間で最も早い感染日：
5/7

15年間で最も遅い感染日：
11/4

- * フィラリア予防は、感染期間終了後1ヶ月後の投薬が特に重要です。
- * 寒くなって、蚊がいなくなっても油断してはいけません。
- * 夏の間予防をしっかりしていても、最後の投薬をしなければ、翌年フィラリアに感染していたというケースが実際にあります。

※食べさせてはいけない食事※

タマネギ・ネギ

血液中の赤血球が破壊され、貧血を起こします。
赤いおしっこが出たりします。
(ニンニクやニラにも同じ成分が含まれています)



お肉ばかりの食事

お肉ばかりの食事をするとカルシウム不足になってしまいます。



チョコレート・ココア

中毒を起こす物質が含まれています。
(下痢・嘔吐・突然死を起こすことがあります。)



牛乳

牛乳に含まれる糖分（乳糖）をうまく消化できず、下痢を起こしてしまうことがあります。



ブドウ・レーズン

嘔吐、下痢、腹痛を起こすことがあります。
腎不全を起こして死亡したケースもあります。



キシリトール入りのガム

血糖値の急激な低下（低血糖）を起こしてしまいます。



ミネラルウォーター

ミネラルウォーターに含まれるマグネシウムなどが原因で、尿路結石がつくられる危険性が高まります。

人用のお薬

人用のお薬（特に風邪薬）は、動物には毒となる事があります。



アボカド

アボカドに含まれる『ペルジン』という毒素が嘔吐、下痢、呼吸困難を引き起こすことがあり、最悪の場合、命にもかかわることがあります。



レンコン

レンコンは胃の中で消化されずに、異物となって嘔吐の原因となることがあります。



※異物摂取※

ボタン電池

ボタン電池は、胃腸の表面を溶かして、ひどい潰瘍を起こします。



おもちゃ類

おもちゃで遊んでいるうちに飲み込んでしまうことがあります。体に見合ったサイズのものを選びましょう。



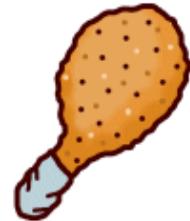
焼き鳥（串）

盗み食いをして、串ごと飲み込んでしまうことがあります。胃カメラや、手術が必要になります。また、ネギを同時に食べてネギ中毒を起こすことがあります。



鶏の骨

噛んだ時に骨が割れてしまい、鋭い骨が食道に刺さるため危険です。処分する時は、ワンちゃんの見つからない所に処分してください。



果物の種

果物を種ごと飲み込んでしまい、腸に詰まってしまうことがあります。通常、手術によって取り出す必要があります。



ジョイントマット

マットの端を噛んでいるうちに飲み込んでしまい、腸を詰まらせることがあります。



🐾 犬の不妊手術について 🐾

- ② オス、メスともに生後約 8～9 ヶ月で性成熟を迎えます。
- ② 性成熟を迎えると、メスは発情による出血が起こり、場合によっては偽妊娠を起こすこともあります。
- ② オスの場合、メスの発情の匂いにつられて、興奮したり、マウンティング行動を起こします。時には、メスを求めて家出をしたり、散歩中に脱走することもあります。
- ② 自然の中で暮らす場合、発情の時期にオスとメスが出会い、交配し、子供が産まれるというのが自然な流れですが、ヒトと暮らしている場合、発情の時期が来ても他のオス・メスに出会えることは極端に少なくなります。その場合、発情が来ても繁殖行為も自由にできないワンちゃんにとって、大きなストレスがかかることがあります。
- ② 避妊・去勢手術は、単に不妊を目的とするだけでなく、このようなストレスを軽減させることにもつながります。

また、避妊・去勢手術は特定の病気の予防にもなります。

オス

- ・ 前立腺肥大
- ・ 会陰ヘルニア
- ・ 肛門周囲腺腫
- ・ 精巣腫瘍

メス

- ・ 乳腺腫瘍
- ・ 子宮蓄膿症

特にメスの場合、発情の回数が乳腺腫瘍に影響すると言われていているので、初回発情が来る前に手術をすることが推奨されています。

※ 避妊・去勢後は、ホルモンバランスの変化により、肥満になりやすくなるため、食事管理をして、体重を管理することが必要となります。



なかほ犬と猫の病院

〒912-0014 福井県大野市中保 9-12-15

TEL : 0779-64-5501

ヒルズの「体脂肪インデックス (BFI)」

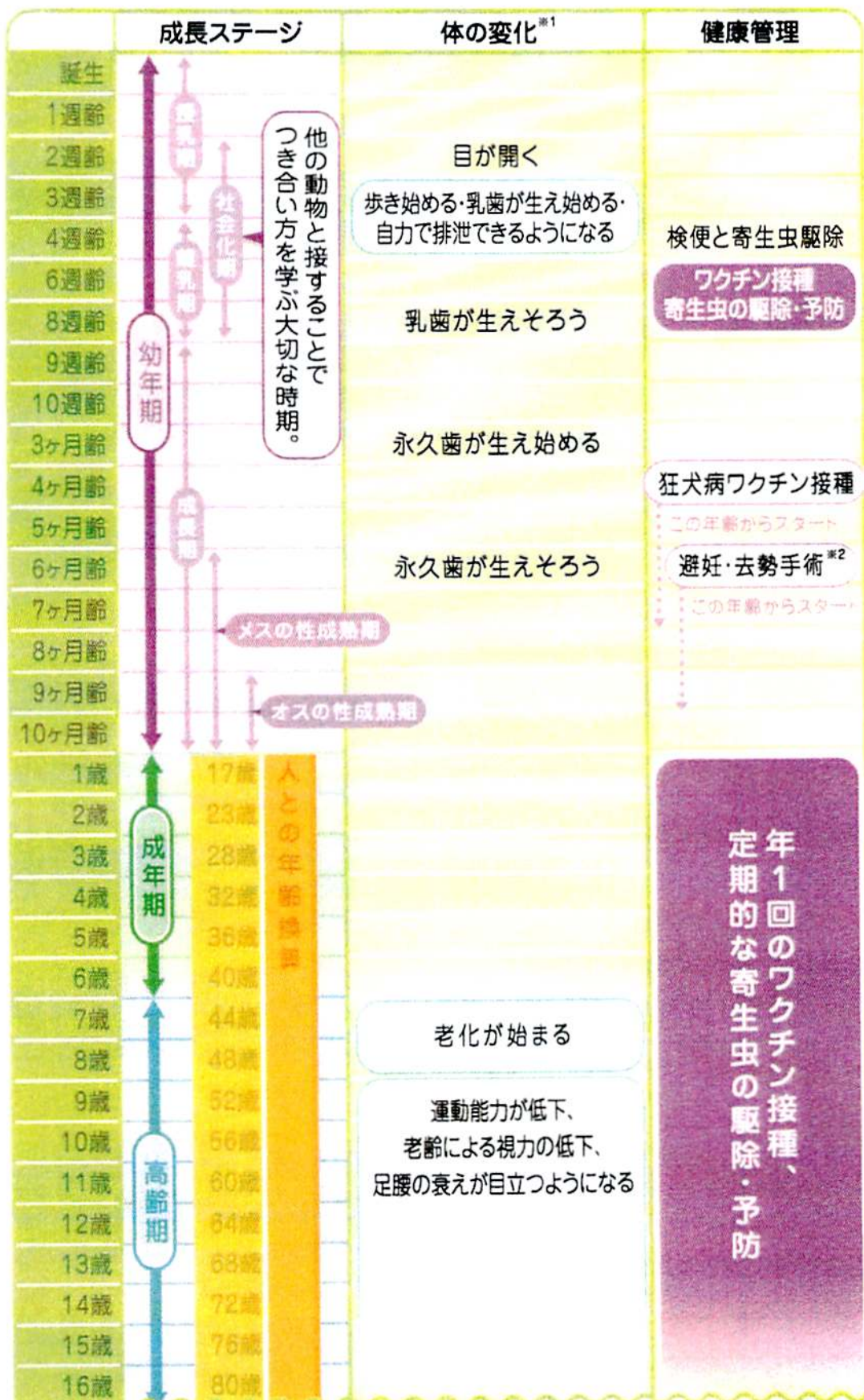
〈犬用〉

		小型犬					中・大型犬				
健康へのリスク		低リスク					高リスク				
BFI		20					70				
体脂肪		16-25%					65%<				
BCS		3					5				
理想体重											
① 肋骨		●わずかに浮き出ている	●ほとんど見ええない	●見ええない	●見ええない	●見ええない	●見ええない	●見ええない	●見ええない	●見ええない	●全く確認できない
② 上から見た体型		●肋骨ははっきり見え、滑らかな	●筋肉ははっきり見え、丸みのある外観	●丸み~角ばった外観	●平坦~張り出た状態のお腹	●平坦~張り出た状態のお腹	●丸み~角ばった外観	●丸み~角ばった外観	●角ばった外観	●角ばった外観	●不規則または逆さまの洋ナシの形
③ 脇から見た体型		●肋骨ははっきり見え、滑らかな	●肋骨ははっきり見え、丸みのある外観	●丸み~角ばった外観	●平坦~張り出た状態のお腹	●平坦~張り出た状態のお腹	●丸み~角ばった外観	●丸み~角ばった外観	●角ばった外観	●角ばった外観	●不規則または逆さまの洋ナシの形
④ 腰から見た体型		●肋骨ははっきり見え、滑らかな	●肋骨ははっきり見え、丸みのある外観	●丸み~角ばった外観	●平坦~張り出た状態のお腹	●平坦~張り出た状態のお腹	●丸み~角ばった外観	●丸み~角ばった外観	●角ばった外観	●角ばった外観	●不規則または逆さまの洋ナシの形
⑤ 付け根の骨		●わずかに浮き出ている	●ほとんど見ええない	●見ええない	●見ええない	●見ええない	●見ええない	●見ええない	●見ええない	●見ええない	●全く確認できない
⑥ 腰の骨		●肋骨ははっきり見え、滑らかな	●肋骨ははっきり見え、丸みのある外観	●丸み~角ばった外観	●平坦~張り出た状態のお腹	●平坦~張り出た状態のお腹	●丸み~角ばった外観	●丸み~角ばった外観	●角ばった外観	●角ばった外観	●不規則または逆さまの洋ナシの形
⑦ 付け根の脂肪		●肋骨ははっきり見え、滑らかな	●肋骨ははっきり見え、丸みのある外観	●丸み~角ばった外観	●平坦~張り出た状態のお腹	●平坦~張り出た状態のお腹	●丸み~角ばった外観	●丸み~角ばった外観	●角ばった外観	●角ばった外観	●不規則または逆さまの洋ナシの形

※BCS(ボディコンディションスコア)は参考値として表示しています

犬のライフステージ

うちのワンちゃんは今のステージ? 成長段階ごとのケアポイント



※1: 体の変化には個体差があり、あくまで目安です。 ※2: メスは初発情前、オスも性成熟前に行うことが望ましいとされていますが、成長には個体差もありますので、手術の時期はかかりつけの獣医師に相談しましょう。



小型犬・猫



1ヶ月	1歳
3ヶ月	5歳
6ヶ月	9歳
9ヶ月	13歳
1歳	17歳
1歳6ヶ月	20歳
2歳	24歳
3歳	28歳
4歳	32歳
5歳	36歳
6歳	40歳
7歳	44歳
8歳	48歳
9歳	52歳
10歳	56歳
11歳	60歳
12歳	64歳
13歳	68歳
14歳	72歳
15歳	76歳
16歳	80歳
17歳	84歳
18歳	88歳
19歳	92歳



中型犬



1ヶ月	1歳
3ヶ月	5歳
6ヶ月	9歳
9ヶ月	13歳
1歳	17歳
1歳6ヶ月	20歳
2歳	23歳
3歳	28歳
4歳	33歳
5歳	38歳
6歳	43歳
7歳	48歳
8歳	53歳
9歳	58歳
10歳	63歳
11歳	68歳
12歳	73歳
13歳	78歳
14歳	83歳
15歳	88歳
16歳	93歳
17歳	98歳
18歳	103歳
19歳	108歳



大型犬



1歳	12歳
2歳	19歳
3歳	26歳
4歳	33歳
5歳	44歳
6歳	47歳
7歳	54歳
8歳	61歳
9歳	68歳
10歳	75歳
11歳	82歳
12歳	89歳
13歳	96歳
14歳	103歳

～耳のトラブルについて～

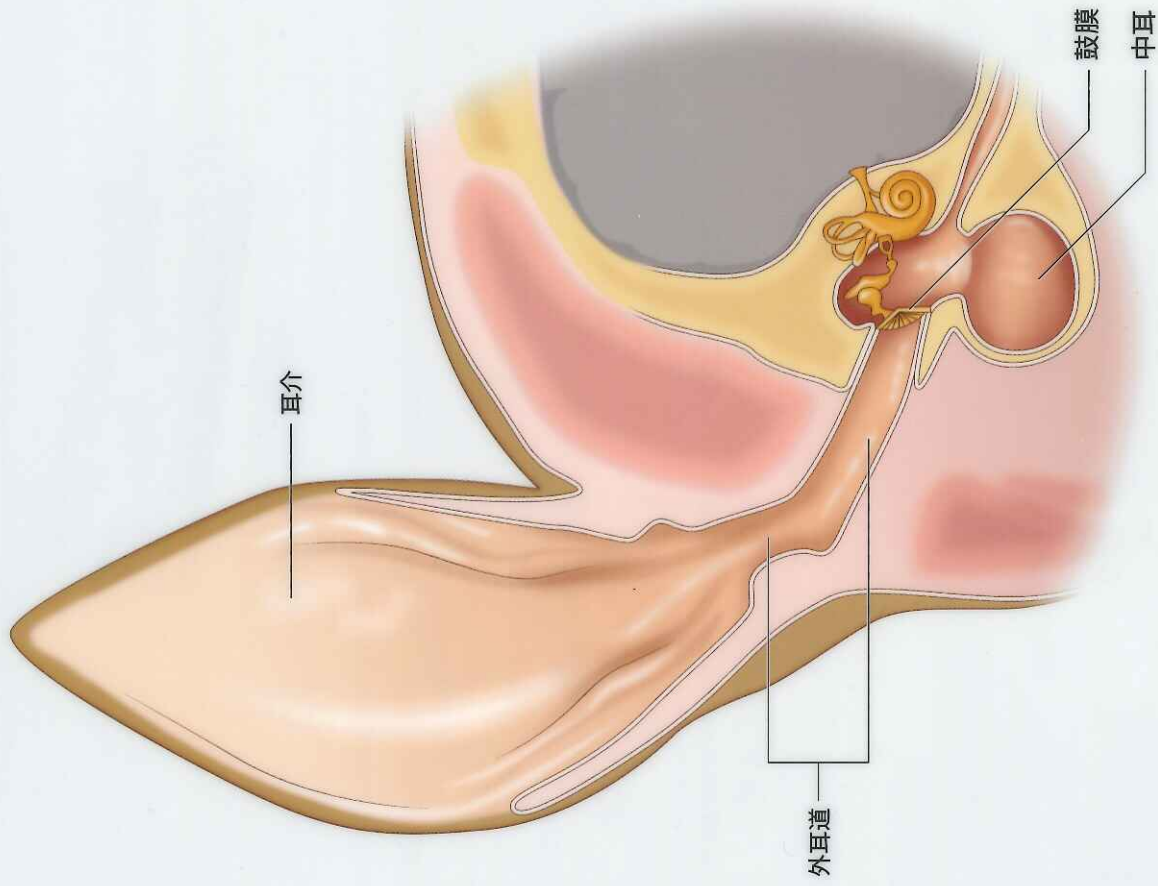
- ② 耳の病気は、ワンちゃんに起こりやすい病気の一つです。
- ② 治療の必要のない「生理的な耳垢」であることも多いですが、炎症を伴うような耳垢の場合、「耳道・鼓膜の治療」が必要となります。
- ② 犬の耳の病気は、外から見て分かるものばかりではありません。外観上、健康そうに見えても、耳の奥には汚れや炎症が出ているケースもあります。
- ② 首の辺りを後ろ足で掻いている。
 爪をよく噛んでいる。
 前足をずっと舐めている。
 頭をよく振る。
 顔を布団やクッションなど柔らかいところに擦りつける。



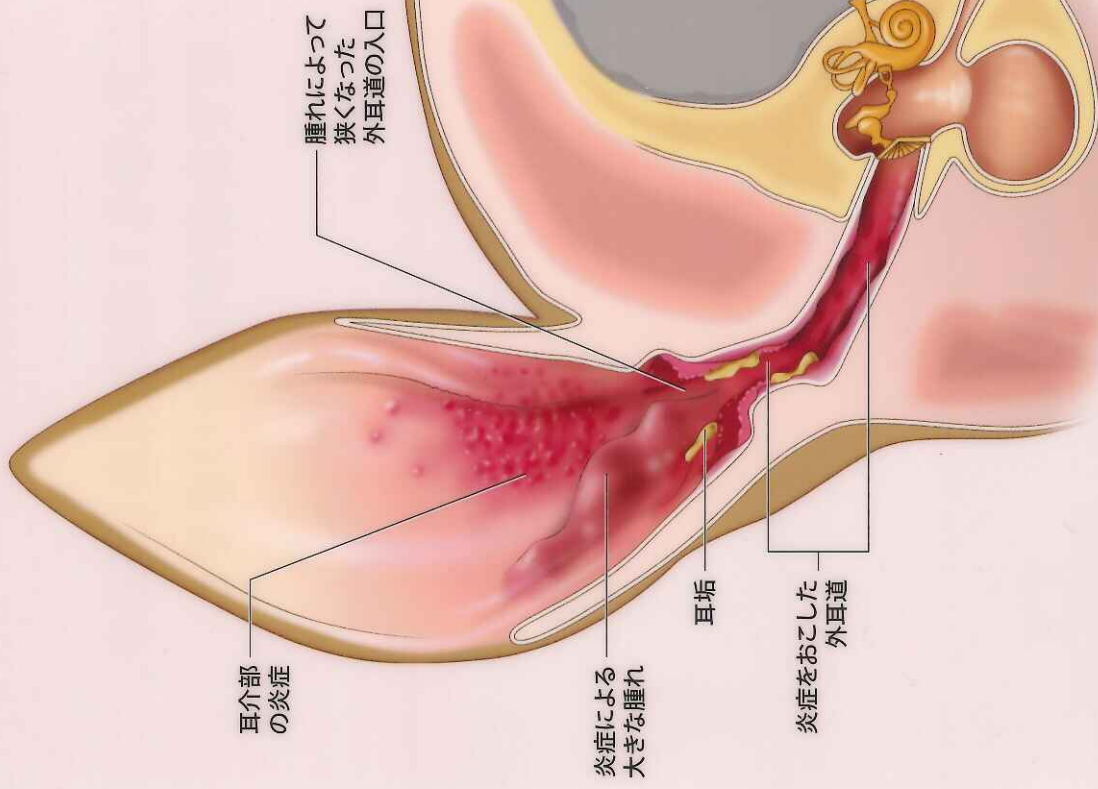
などの行動は、癬やストレスが原因と思いがちですが、耳の病気のせいで不快感が生じた結果の行動であるケースが多くあります。

- ② 体を痒がり、皮膚病と診断されていたワンちゃんが、実は耳の病気のせいで体を掻いていたという例もあります。普段、家で耳掃除をしているから大丈夫と思っ
ていても、これらに心当たりがあれば、一度ご相談ください。
- ② 炎症が起こると、最初は「痒い」程度ですが、悪化すると「痛い」状態になり、
耳や頭を触られるのを嫌がるようになります。ひどい場合は、触ったときに噛み
付いてくるぐらい嫌がる事もあります。
- ② また、外耳炎の原因として、耳の奥に体毛が入り込み、鼓膜に刺さっていること
があります。特にフレンチブル、パグなどの犬種では、ほとんどの子が耳の奥に
毛が刺さっています。これが原因となり、繰り返す外耳炎や、治りにくい外耳炎
となっていきます。この場合は、お薬だけでは改善しないので、奥にある毛を除
去する必要があります。
- ② **綿棒の使用は絶対に止めてください。** 耳垢を奥に押し込んでしまったり、耳の中
を傷つけたりして、外耳炎を悪化させてしまうおそれがあります。
- ② 耳の不快感は、ワンちゃんの生活の質を著しく下げます。毎日の耳のチェックを
習慣にして、おかしいなと思った時には一度耳の診察を受けてください。

正常な犬の耳



外耳炎を發症した犬の耳



～歯のトラブルついて～

- ② 最近の研究で、小型犬の1歳で90%の犬に歯周病の初期症状が現れているという報告があります。
- ② 歯周病は、**歯周病菌により歯の周囲の歯肉と顎の骨が腐って溶けていく感染症**です。単純に歯石がついて歯が汚いという問題ではなく、深刻な状態に陥ります。また、歯周病は心臓病や腎臓病などを引き起こす原因にもなると言われています。
- ② しっかりとした治療のためには、見えている汚れ・歯石を落とすだけでなく、歯周ポケットの治療が必要となります。この処置は麻酔をかけて行います。
- ② 「麻酔をかけずに行う歯石とり」を行う施設もありますが、そのような処置は治療にならないばかりか、動物に恐怖を与えてしまう行為となってしまいます。
- ② 歯周病は、「ひどくなってから治療するもの」ではなく、「**歯周病にならないように予防するもの**」です。そのためにはデンタルケア用品による予防であったり、歯科処置（麻酔をかけての処置）など様々な選択肢がありますので、ご相談ください。
- ② 定期的に歯の処置をすることで、将来的なお口のトラブルを減らすことができます。高齢になっても元気なお口でいられるよう、デンタルケアを心がけましょう。

